

De Kloof

Armen Hakhverdian (Universiteit van Amsterdam)

Wouter Schakel (Universiteit van Amsterdam)

Rudy Andeweg (Universiteit Leiden)

Staatscommissie Parlementair Stelsel: Van Tussenstand naar Eindrapport

4 oktober 2018 – Den Haag

Vertegenwoordiging

“A place where **every interest and shade of opinion in the country** can have its cause **even passionately pleaded**, in the face of the government and of all other interests and opinions (...), is in itself, if it answered no other purpose, one of the most important political institutions that can exist anywhere, and **one of the foremost benefits of free government**”

- John Stuart Mill, *Considerations on Representative Government* (1861)

“Het Nederlandse volk behoort optimaal te zijn vertegenwoordigd in zijn opvattingen, belangen, idealen, ambities en aspiraties als het gaat om politieke menings- en besluitvorming.”

- Johan Remkes en Meine Henk Klijnsma

'Kloofdenkers'

- **“De elite heeft zichzelf op afstand geplaatst en heeft geen idee meer wat er leeft.”**
 - Emile Roemer
- **“Er dreigt een knip tussen de volksvertegenwoordiging en een groot deel van de bevolking.”**
 - Gerdi Verbeet
- **“Het verschil tussen deze Kamer, dit nepparlement – want dat is het, een nepparlement – en de mensen thuis is levensgroot.”**
 - Geert Wilders
- **“De Nederlandse parlementaire democratie is een platoonse meritocratie, een staat die wordt bestuurd door de best opgeleiden.”**
 - Mark Bovens en Anchrit Wille

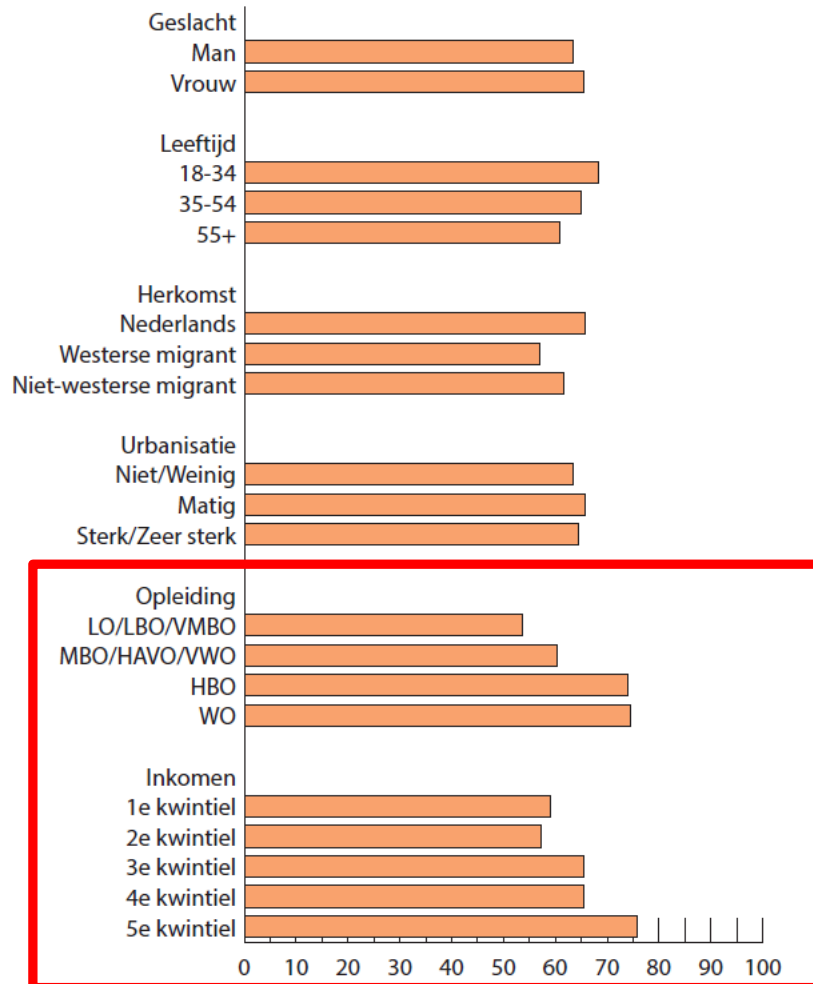
Maar...

- **“Ik houd van dit parlement [...] dat echt een afspiegeling is van alle meningen in onze samenleving.”**
 - Anouchka van Miltenburg
- **“Maar de grootste mythe van de afgelopen jaren? Dat is de zogenaamde ‘kloof tussen burger en politiek’.”**
 - Rutger Bregman

“Hoe trots Van Miltenburg ook mag zijn, de Tweede Kamer vormt in de verste verte geen evenredige afspiegeling van alle meningen in de Nederlandse samenleving.”



En wat vinden burgers?



Figuur 8.2

Percentage dat het (zeer) eens is met de stelling dat de opvattingen van Kamerleden een afspiegeling vormen van de opvattingen van het electoraat

Aanhoudend wisselvallig:

Nationaal Kiezersonderzoek 2017

Redactie,
namens de Stichting KiezersOnderzoek Nederland (SKON),
Tom van der Meer (Universiteit van Amsterdam)
Henk van der Kolk (Universiteit Twente)
Roderik Rekker (Universiteit van Amsterdam)

Deze studie

- **In hoeverre vormen de politieke voorkeuren van Tweede Kamerleden een afspiegeling van de politieke voorkeuren van het electoraat?**
- **Data:**
 - Electoraat: Nationaal Kiezersonderzoek 2017
 - Kamerleden: Nationaal Parlementsonderzoek 2017
 - 92 Kamerleden (61%)
 - Resultaten gewogen naar fractiegrootte
 - Zie rapport Andeweg en Van Vonno (2017) *Kamervragen: Een Enquête onder Leden van de Eerste en Tweede Kamer* voor meer details
 - **Identieke** vragen voorgelegd aan burgers en Kamerleden over (o.a.)
 - **Inkomensongelijkheid**
 - **Europese integratie**
 - **Integratie**

2006

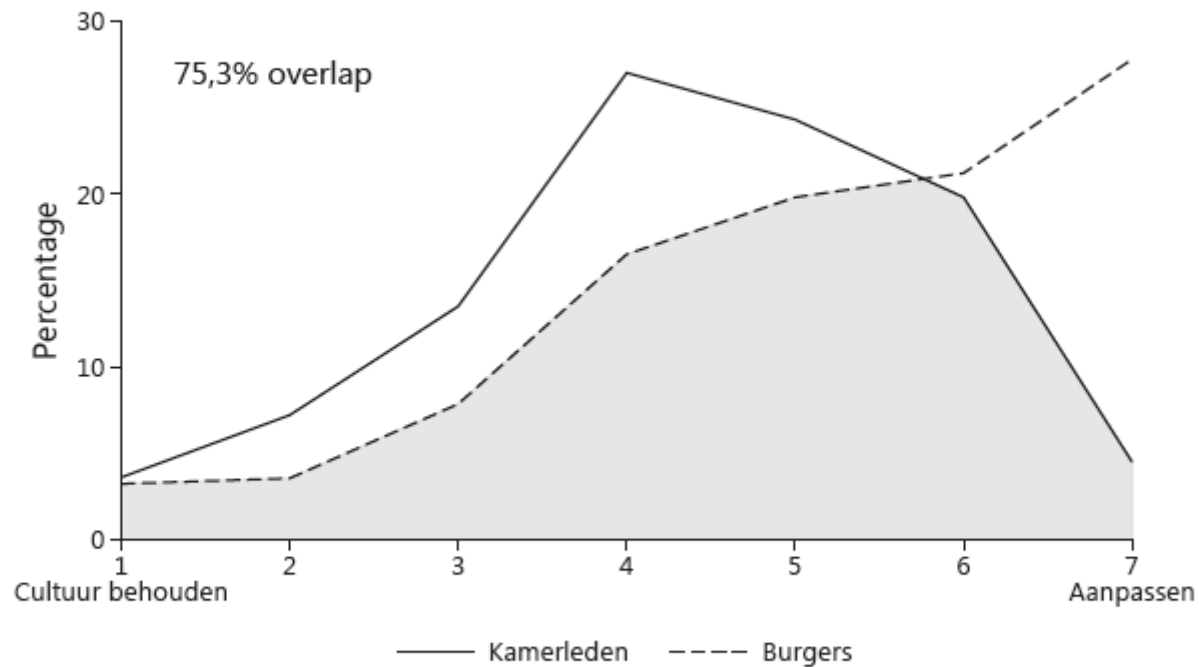
Tabel 2.1 Kamerleden en burgers over integratie

	1 (‘Cultuur Behouden’)	2	3	4	5	6	7 (‘Aanpassen’)	
Kamerleden	3,6%	7,2%	13,5%	27,0%	24,3%	19,8%	4,5%	100% (N=114)
Burgers	3,2%	3,6%	7,9%	16,5%	19,8%	21,2%	27,8%	100% (N=2790)

Noot: De volledige vraagstelling is als volgt: “In Nederland vinden sommigen dat allochtonen hier moeten kunnen leven met behoud van de eigen cultuur. Anderen vinden dat zij zich geheel moeten aanpassen aan de Nederlandse cultuur. Waar zou u uzelf plaatsen op een lijn van 1 tot en met 7, waarbij de 1 behoud van eigen cultuur voor allochtonen betekent en de 7 dat zij zich geheel moeten aanpassen?”
Bron: Nationaal Kiezersonderzoek 2006, Nationaal Parlementsonderzoek 2006.

2006

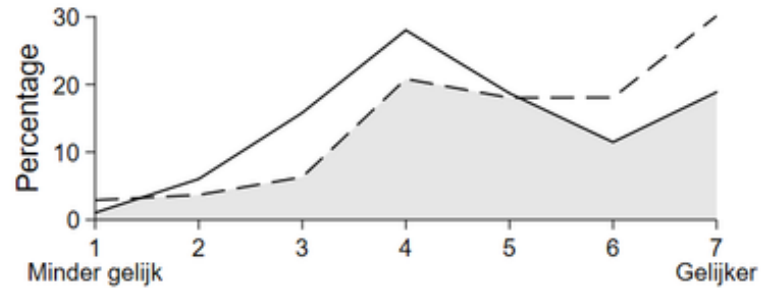
Figuur 2.1 Kamerleden en burgers over integratie



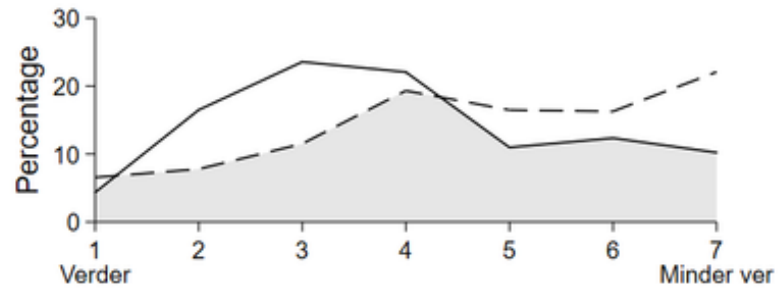
Bron: Nationaal Kiezersonderzoek 2006, Nationaal Parlementsonderzoek 2006.

2006

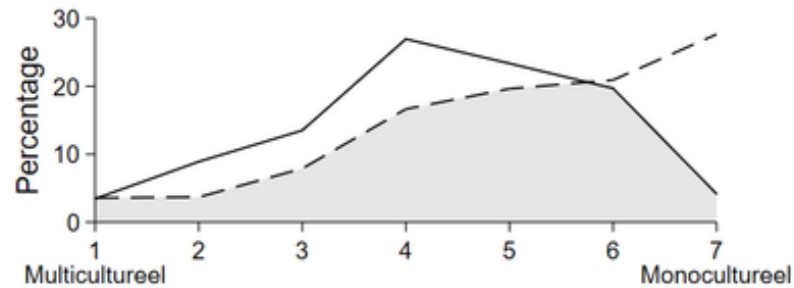
Inkomensverschillen



Europese integratie



Integratie

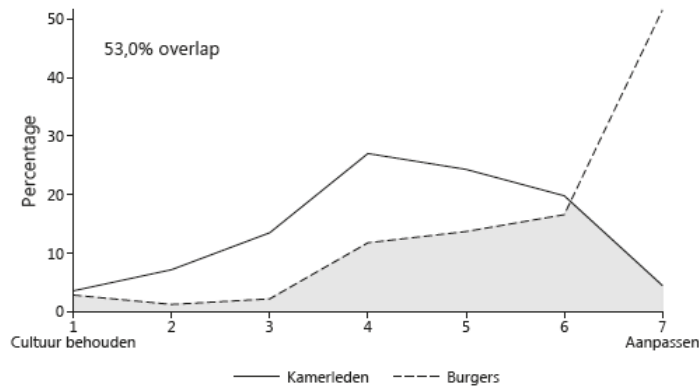


— Politici - - - Burgers

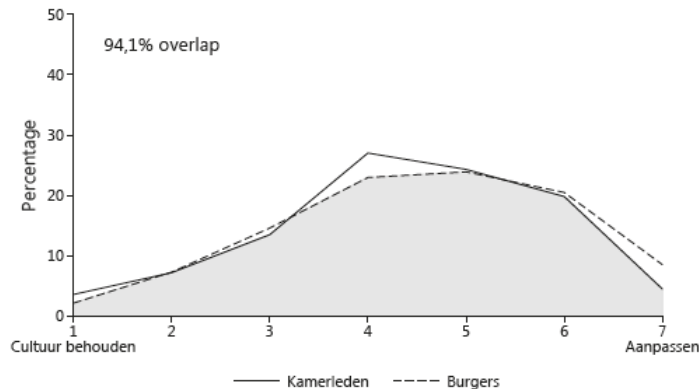
Ongelijke afspiegeling?

Figuur 3.1 Kamerleden en hoog- en laaggeleiden over integratie

(a) Laaggeleiden



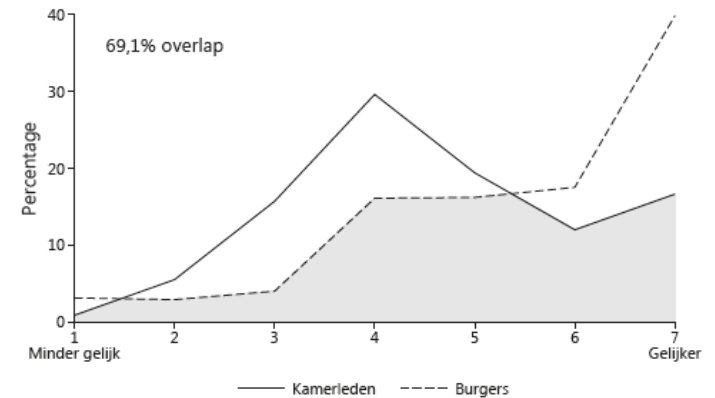
(b) Hooggeleiden



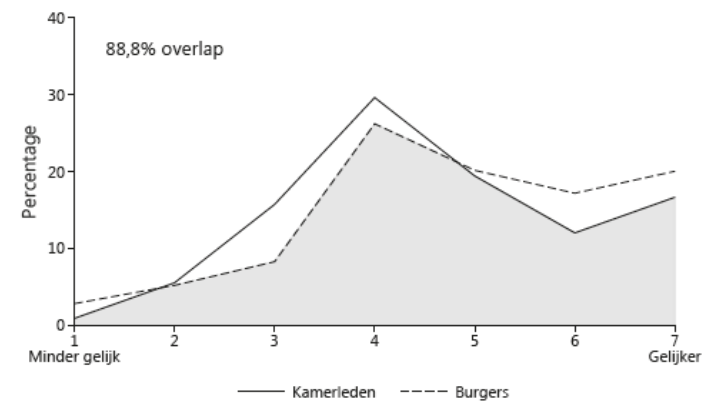
Bron: Nationaal Kiesersonderzoek 2006, Nationaal Parlementsonderzoek 2006.

Figuur 3.2 Kamerleden en inkomensgroepen over inkomensverschillen

(a) Lage inkomens

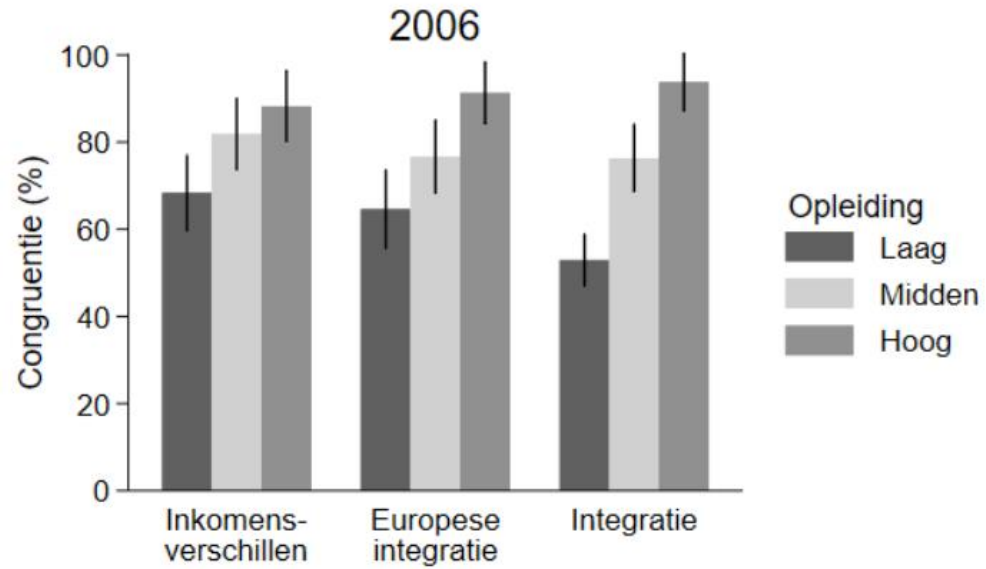


(b) Hoge inkomens



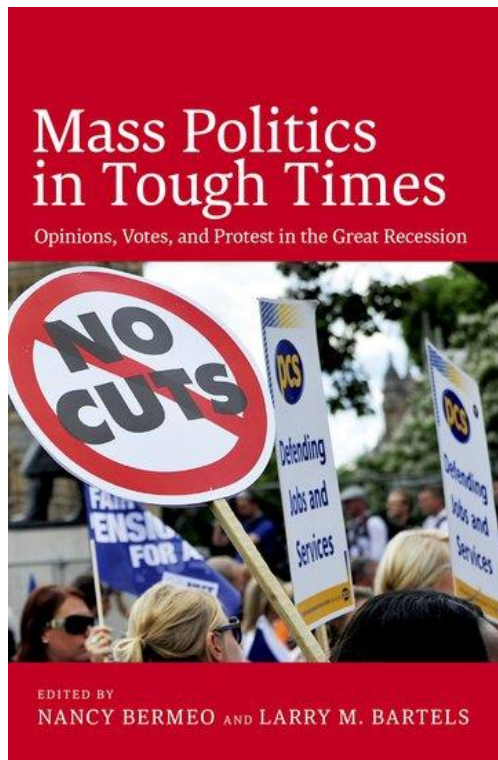
Bron: Nationaal Kiesersonderzoek 2006, Nationaal Parlementsonderzoek 2006.

Ongelijke afspiegeling?



Waarom betere ideologische afspiegeling?

- Zijn kiezers opgeschoven naar Kamerleden toe?
- **Nauwelijks.** Ideologische positie van electoraat is vrij stabiel.



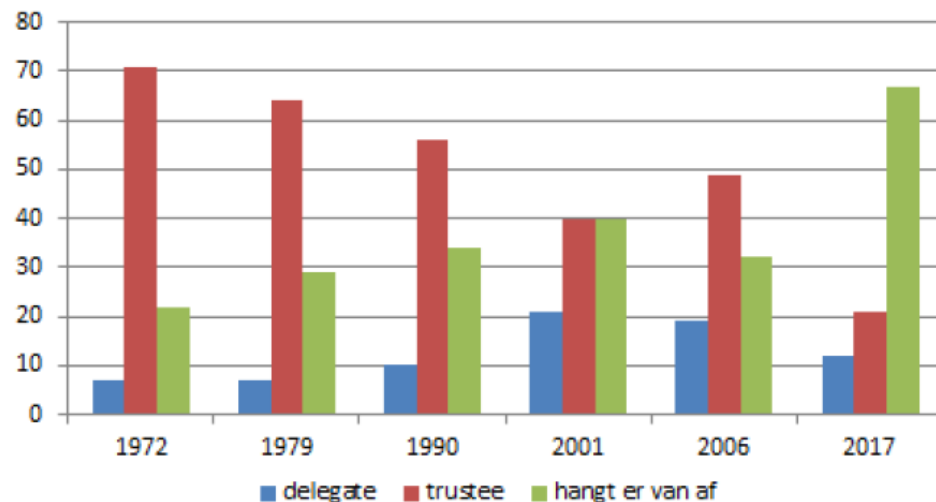
Waarom betere ideologische afspiegeling?

- **Is de Tweede Kamer veranderd?**
- **Ideologische posities**
 - Inkomensongelijkheid: nauwelijks verandering bij kiezers en Kamerleden
 - Europese integratie: Kamerleden zijn eurosceptischer geworden
 - N.B. mogelijk onder invloed van twee 'Europese' referenda.
 - Integratie: Kamerleden zijn rechtser geworden

- **Krachtsverhoudingen**

- **Veranderde rolopvattingen**
(Andeweg en Van Vonno)

'Stijl' van vertegenwoordiging: TK



En beleid?

- Proefschrift Wouter Schakel
 - 291 enquêtevragen over concrete beleidsveranderingen
 - Hoe meer publieke steun, hoe groter de kans op beleidswijziging
 - Maar met name wanneer steun onder hoger opgeleide, rijke burgers hoog is...
- Ook met (zeer goede) ideologische afspiegeling in de Tweede Kamer is kans op ongelijke invloed op beleid levensgroot